

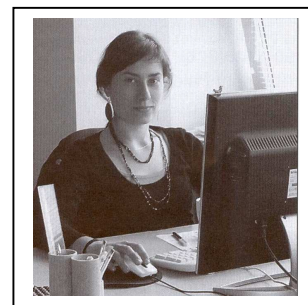
---

---

## *Młodzi inżynierowie*

*w Biurze Projektów Budownictwa Komunalnego- Gdańsk*

*Wizja, praca, rzeczywistość*



### **Rozmawiamy**

#### **Z mgr inż. arch. Alina Smużyńska**

Podjęcie decyzji o studiowaniu na kierunkach technicznych to świadome realizowanie swoich planów życiowych, by ukształtować swą biografię, zrobić karierę, osiągnąć bezpieczeństwo ekonomiczne w życiu, rynek pracy, urzeczywistnić ważne rodzinne osobiste wartości- co z tych celów?

- W życiu ważne jest to, co przynosi radość i satysfakcję. Wybrany przez mnie kierunek studiów na Wydziale Architektury i związany z nim zawód będzie spełniał -mam nadzieję- moje oczekiwania. Dla mnie moja praca to nie tylko strona finansowa, ale radość jaką przynosi mi praca twórcza.

Młodzież często korzysta ze środków masowego przekazu, czy w szkole średniej w okresie przedmaturalnym zetknęła się Pani z ofertą edukacyjną wyższej uczelni, kierowaną do młodzieży licealnej, ułatwiającą podjęcie decyzji wyboru kierunku studiów?

- Jeszcze parę lat temu reklamowanie wszystkiego, również uczelni, nie było tak popularne jak dzisiaj. Możliwe, że nie zwróciłam uwagi na informacje, które mnie nie interesowały.

Studia techniczne wymagają przede wszystkim przygotowania z trzech przedmiotów: matematyki, fizyki i chemii- to podstawowe umiejętności w kształceniu i zawodzie współczesnego inżyniera, czy przedmioty te stanowiły próg wstępnych egzaminów na uczelni i w okresie studiów. Czy widzi Pani ich opanowanie w działaniach projektowych?

- Na egzaminach wstępnych i na pierwszym roku była matematyka. Fizyka przydawała się na konstrukcjach i mechanice. Rozumienie zagadnień technicznych i matematycznych pomaga w bardziej świadomym wykonywaniu swojego zawodu.

Dysponuje Pani nowoczesnymi (na miarę współczesnych możliwości) środkami pracy, komputer, programy, szereg innych elektronicznych urządzeń stosowanych w projektowaniu- czy programy edukacyjne uczelni, korzystania z technologii informacyjnych i selekcjonowania informacji języka, internetu stanowiły po jej ukończeniu możliwość inkluzji w działalności przedsiębiorstwa.

- Wiedza zdobyta na studiach jest jedynie podstawą do dalszego działania. Wytacza pewne ramy, daje kontakt z innymi przyszłymi projektantami. Dopiero jednak praca poza uczelnią uczy prawdziwego zawodu. Uczelnia jest jedynie namiastką wszystkiego.

W każdym przedsiębiorstwie istnieją związki organizacyjne, których cechą jest umiejętność pracy zespołowej, komunikacji w strukturze firmy i poza nią, czy było trudne do opanowania dla młodego adepta projektanta, czy otoczenie Pani umożliwiło szybką adaptację do swobodnego poruszania się w strukturze firmy i pracy zespołowej.

- Praca zespołowa, dobra komunikacja i miła atmosfera to podstawa w mojej firmie. Projektanci bardziej doświadczeni pomogli mi w aklimatyzacji i zrozumieniu specyfiki biura.

Projektowanie to praca zespołowa, projekt jako dzieło wymaga powiązań różnych dziedzin wiedzy, czy zatem „prowadzenie” projektu samodzielnie (ambicja) nie przysparzało Pani w początkach tzw. „lęku przestrzeni”, czy miała Pani wsparcie otoczenia w dochodzeniu do kierowania projektem.

- Nie prowadziłam jeszcze samodzielnie projektu, jednak wiem, że gdyby tak było mogłabym liczyć na wsparcie osób bardziej doświadczonych.

---

---

Zawód inżyniera budownictwa to zawód zaufania publicznego, wspartego wiedzą, dorobkiem samodzielnego dokonywania rozwiązań projektowych skonfrontowanych z wynikiem zakończonego procesu inwestycyjnego. Czy zatem dotychczasowy system nadawania uprawnień budowlanych do samodzielnego projektowania przez OIIB i procedury stosowane w okresie przejściowym są zarówno organizacyjne jak proceduralnie dobre? Jakże byłyby zdaniem Pani niezbędne ulepszenia i zmiany?

- ❑ Myślę, że większość projektantów ma zbyt małe doświadczenie praktyczne. Praktyka budowlana jest często traktowana marginalnie- „byle zaliczyć”. Niedokształcenie i brak wyobraźni często kończy się tragicznie.

Przedsiębiorstwo to zorganizowany system, jednym z modułów tego systemu jest ekonomia, wyniki działalności, zysk. Każdy pracownik jest świadomym elementem systemu ekonomicznego przedsiębiorstwa. Czy studia wniosły wiedzę ekonomiczną o współczesnym przedsiębiorstwie, czy jest to nowość do przyswojenia w czasie pracy, ponieważ każda działalność człowieka ma wymiar ekonomiczny a szczególnie inżynierów.

- ❑ Moja praca nie wiąże się zbyt mocno z ekonomią. Występują jednak jej elementy, które poznaje się w miarę upływu czasu.

W dzisiejszym świecie liczy się bardzo przedsiębiorczość, gotowość do podejmowania ryzyka, kreatywność, a to cechy indywidualne, ale także rozwojowe inżyniera wspierane przez stałe doszkolenie umiejętności. Czy dostrzega Pani dla siebie i innych młodych inżynierów, że wartościowa wiedza jest źródłem własnego dobra materialnego i przywilejem elit zawodowych, zdolnych je wytworzyć.

- ❑ Oczywiście wiedza zawsze była wielką wartością. W dzisiejszych czasach niestety liczą się coraz bardziej pozory, jednak kiedy nie są one poparte czymś więcej, wtedy bardzo łatwo jest pokazać, „że król jest nagi”.

Czy w profilu działalności przedsiębiorstwa w jego działalności w rynku inwestycyjnym krajowym, zagranicznym widzi Pani swój rozwój i przyszły własny los, firmę.

- ❑ Jestem zadowolona z wyboru zawodu architekta i mam zamiar dalej się w nim rozwijać i realizować.

Dziś w epoce największej rewolucji- globalizacji, Europa a nawet świat jest mały, czy podziela Pani pogląd, że kierunek globalizacji technologicznej to przyszłość społeczeństwa sieciowego, którą dziś należy promować w działalności inżynierskiej- co jest ważne, co ma znaczenie, co generuje dorobek, rozwój- co dokonuje się za sprawą impulsów w sieci.

- ❑ Współczesne techniki są bardzo pomocne w projektowaniu. Pozwalają na szybką wymianę informacji. Nie można jednak zapominać o kontaktach osobistych tak ważnych, np. w projektowaniu wnętrza.

*Źródło: Miesięcznik Izby Projektowania Budowlanego „Wiadomości Projektanta Budownictwa”; nr 8; str. 28-29*